

赤村の給与・定員管理等について

1 総括

(1) 人件費の状況（普通会計決算）

区分	住民基本台帳人口 (23年度末)	歳出額 A	実質収支	人件費 B	人件費率 B/A	(参考) 22年度の人件費率
23年度	人 3,438	千円 2,839,730	千円 35,879	千円 397,466	% 14.0	% 15.9

※ 人件費には村長・副村長・教育長の給与、議会議員・各種委員会委員の報酬等を含んでいます。

(2) 職員給与費の状況（普通会計決算）

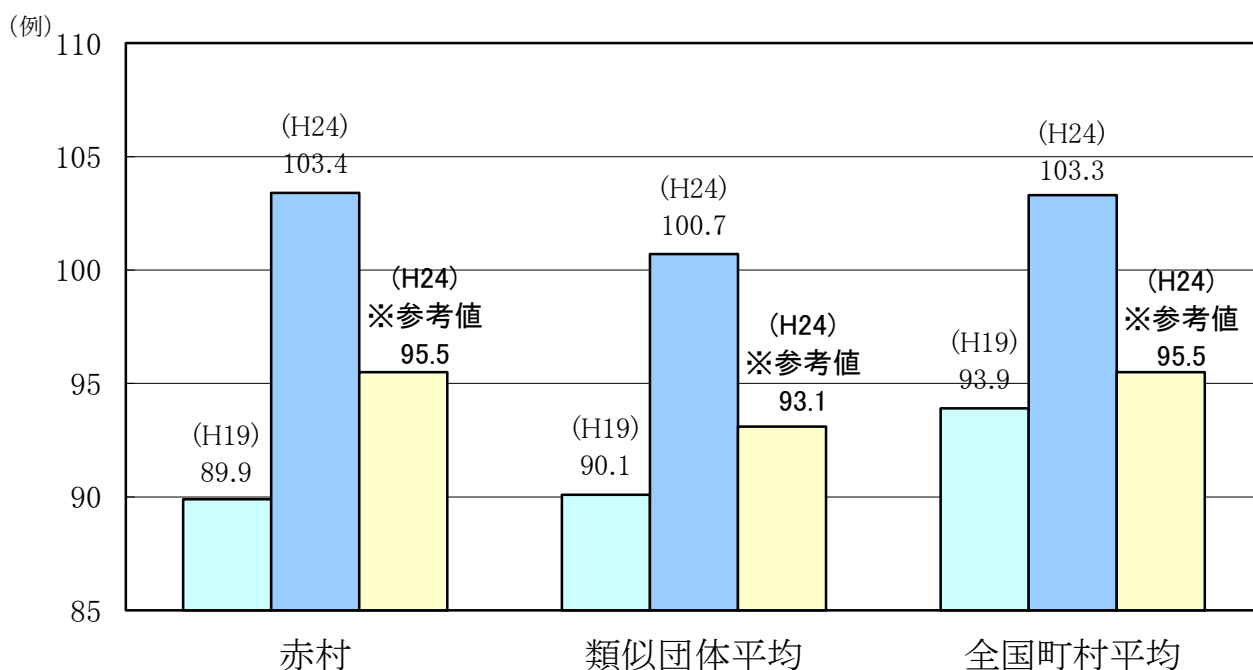
区分	職員数 A	給与費				一人当たり 給与費 B/A	類似団体平均 一人当たり給与費
		給料	職員手当	期末・勤勉手当	計 B		
23年度	人 42	千円 126,745	千円 22,317	千円 52,029	千円 201,091	千円 4,788	千円 5,361

(注) 1 職員手当には退職手当を含んでいません。
2 職員数は、平成24年4月1日現在を記載しています。

(3) 特記事項

なし

(4) ラスパイレス指数の状況（各年4月1日現在）



(注) 1 ラスパイレス指数とは、国家公務員の給与水準を100とした場合の地方公務員の給与水準を示す指数です。
2 類似団体平均とは、人口規模、産業構造が類似している団体のラスパイレス指数を単純平均したものです。
3 「参考値」は国家公務員の時限的な（2年間）給与改定特例法による措置が無いとした場合の値です。

2 一般行政職給料表の状況（平成24年4月1日現在）

（単位：百円）

	1級	2級	3級	4級	5級	6級	7級	8級	9級	10級
1号給の給料月額	1,356	1,858	2,229	2,619	2,892	3,206	—	—	—	—
最高号給の給料月額	2,437	3,078	3,547	3,883	4,006	4,226	—	—	—	—

3 職員の平均給与月額、初任給等の状況

(1) 職員の平均年齢、平均給料月額及び平均給与月額の状況（平成24年4月1日現在）

①一般行政職

区分	平均年齢	平均給料月額	平均給与月額	平均給与月額 (国ベース)
赤村	39.1 歳	281,300 円	337,253 円	306,308 円
福岡県	43.4 歳	341,643 円	425,698 円	380,292 円
国	42.8 歳	304,944(329,917) 円	— 円	372,906(401,789) 円
類似団体	42.7 歳	305,195 円	346,802 円	332,520 円

②技能労務職

区分	公務員						民間		
	平均年齢	職員数	平均給料月額	平均給与月額 (A)	平均給与月額 (国ベース)	対応する民間の類似職種	平均年齢	平均給与月額 (B)	
赤村	* 歳	2 人	* 円	* 円	* 円	—	—	—	
うち 給食調理員	* 歳	1 人	* 円	* 円	* 円	調理士	44.0歳	225,000円	
うち 学芸員	* 歳	1 人	* 円	* 円	* 円	—	—	—	
福岡県	52.7 歳	833 人	338,736 円	388,097 円	368,683 円	—	—	—	
国	49.7 歳	3,479 人	270,465(285,030) 円	— 円	307,506(323,181) 円	—	—	—	
類似団体	49.7 歳	3 人	265,145 円	291,195 円	280,355 円	—	—	—	

※ 技能労務職の職種と民間の職種等の比較にあたり、年齢、業務内容、雇用形態等の点において完全に一致しているものではありません。

※ 該当者が2人以下のため、個人情報保護の観点からアスタリスク(*)で表示しています。

(注) 1 「平均給料月額」とは平成24年4月1日現在における各職種ごとの職員の基本給の平均です。

2 「平均給与月額」とは、給料月額と毎月支払われる扶養手当、地域手当、住居手当、時間外勤務手当などすべての諸手当の額を合計したもので、地方公務員給与実態調査において明らかにされているものです。

また、「平均給与月額(国ベース)」は、国家公務員の平均給与月額には時間外勤務手当、特殊勤務手当等の手当が含まれていないことから、比較のため国家公務員と同じベースで再計算したものです。

3 国家公務員欄における「平均給料月額」及び「平均給与月額」(国ベース)の括弧書きは、給与特例法による措置がないとした場合の値(減額前)である。

(2) 職員の初任給の状況（平成24年4月1日現在）

区分		赤村	福岡県	国
一般行政職	大学卒	172,200 円	178,800 円	172,200(163,987) 円
	高校卒	140,100 円	144,500 円	140,100(133,418) 円
技能労務職	高校卒	137,200 円	137,500 円	— 円
	中学卒	129,200 円	125,400 円	— 円

(注) 国家公務員欄における括弧書きは、給与特例法による措置がないとした場合の値(減額前)である。

(3) 職員の経験年数別・学歴別平均給料月額の状況（平成24年4月1日現在）

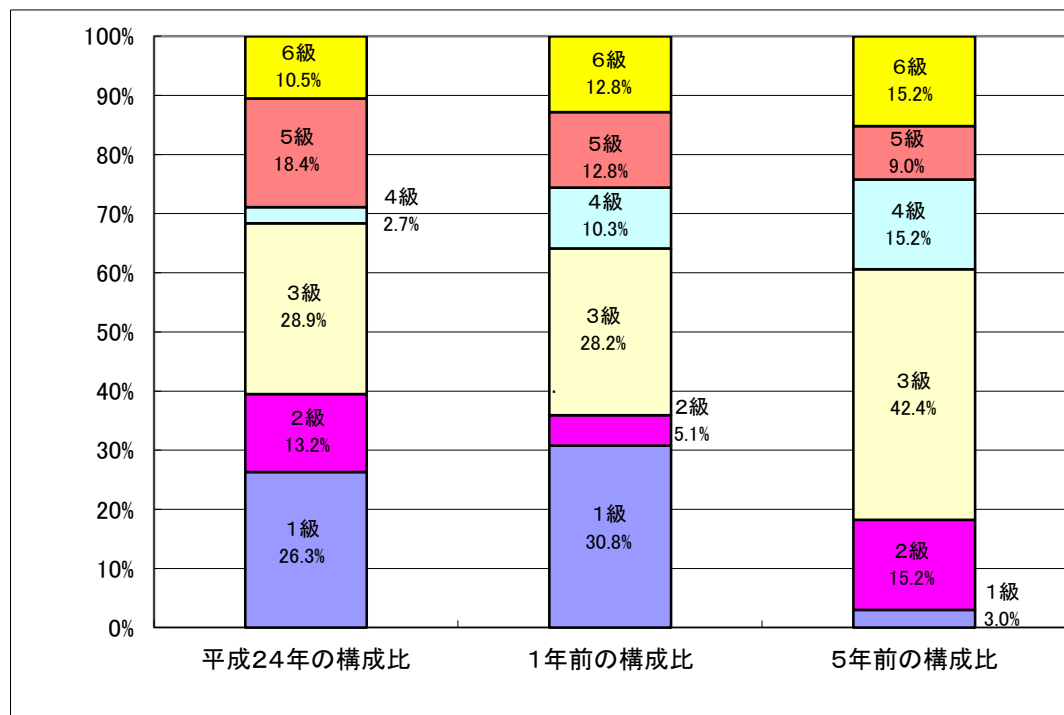
区分		経験年数10年	経験年数15年	経験年数20年
一般行政職	大学卒	該当無し 円	該当無し 円	360,600 円
	高校卒	該当無し 円	該当無し 円	該当無し 円
技能労務職	高校卒	該当無し 円	該当無し 円	該当無し 円
	中学卒	該当無し 円	該当無し 円	該当無し 円

4 一般行政職の級別職員数等の状況

(1) 一般行政職の級別職員数の状況（平成24年4月1日現在）

区分	標準的な職務内容	職員数	構成比
1 級	主事	人	%
		10	26.3
2 級		人	%
		5	13.2
3 級	係長・主査	人	%
		11	28.9
4 級	係長・主査	人	%
		1	2.7
5 級	会計管理者・課長補佐・室長	人	%
		7	18.4
6 級	課長	人	%
		4	10.5

- (注) 1 赤村の給与条例に基づく給料表の級区分による職員数です。
 2 標準的な職務内容とは、それぞれの級に該当する代表的な職務を記載しています。



(2) 昇給への勤務成績の反映状況

1 勤務成績の評定の実施状況

地方公務員法第40条に基づき、毎年1月1日を評定基準日として全職員に対して勤務成績の評定を実施しました。

2 昇給への勤務成績の反映状況

新たな人事評価制度は検討中のため未実施ですが、従前の勤務評価により、昇給区分を5段階に分け格付(8号～0号)しています。

5 職員の手当の状況

(1) 期末手当・勤勉手当

赤村	福岡県	国
1人当たり平均支給額(平成23年度) 1,211 千円	1人当たり平均支給額(平成23年度) 1,588 千円	—
(平成23年度支給割合) 期末手当 2.60 月分 (1.45)月分 勤勉手当 1.35 月分 (0.65)月分	(平成23年度支給割合) 期末手当 2.60 月分 (1.45)月分 勤勉手当 1.35 月分 (0.65)月分	(平成23年度支給割合) 期末手当 2.60 月分 (1.45)月分 勤勉手当 1.35 月分 (0.65)月分
(加算措置の状況) 職制上の段階、職務の級等による加算措置 ・役職加算 5～15%	(加算措置の状況) 職制上の段階、職務の級等による加算措置 ・役職加算 5～20% ・管理職加算 10～25%	(加算措置の状況) 職制上の段階、職務の級等による加算措置 ・役職加算 5～20% ・管理職加算 10～25%

(注) ()内は、再任用職員に係る支給割合です。

【参考】 勤勉手当への勤務実績の反映状況 (一般行政職)

人事評価制度導入に向けて検討中

(2) 退職手当 (平成24年4月1日現在)

赤村			国		
(支給率)	自己都合	勸奨・定年	(支給率)	自己都合	勸奨・定年
勤続20年	23.5 月分	30.55 月分	勤続20年	23.5 月分	30.55 月分
勤続25年	33.5 月分	41.34 月分	勤続25年	33.5 月分	41.34 月分
勤続35年	47.5 月分	59.28 月分	勤続35年	47.5 月分	59.28 月分
最高限度額	59.28 月分	59.28 月分	最高限度額	59.28 月分	59.28 月分
その他の加算措置 定年前早期退職特例措置 (2%～20%加算) (退職時特別昇給 該当なし)			その他の加算措置 定年前早期退職特例措置 (2%～20%加算)		
1人当たり平均支給額	*				

(注) 退職手当の1人当たり平均支給額は、23年度に退職した職員に支給された平均額です。

(3) 地域手当

(平成24年4月1日現在)

支給実績(平成23年度決算)		0 千円	
支給職員1人当たり平均支給年額(平成23年度決算)		0 円	
支給対象地域	支給率	支給対象職員数	国の制度(支給率)
赤村	0 %	0 人	0 %

(4) 特殊勤務手当（平成24年4月1日現在）

支給実績(平成23年度決算)		76 千円	
支給職員1人当たり平均支給年額(平成23年度決算)		10,857 円	
職員全体に占める手当支給職員の割合(平成23年度)		16.7 %	
手当の種類(手当数)		2	
手当の名称	主な支給対象職員	主な支給対象業務	左記職員に対する支給単価
防疫等作業手当	左記作業従事職員	防疫等作業	日額 1,500円
行旅死亡人死体処置手当	左記作業従事職員	行旅死亡人の死体処置作業	1体 1,500円

(5) 時間外勤務手当

支給実績(平成23年度決算)	7,838 千円
職員1人当たり平均支給年額(平成23年度決算)	187 千円
支給実績(平成22年度決算)	13,091 千円
職員1人当たり平均支給年額(平成22年度決算)	304 千円

(6) その他の手当（平成24年4月1日現在）

手当名	内容及び支給単価	国の制度との異同	国の制度と異なる内容	支給実績 (平成23年度決算)	支給職員1人当たり 平均支給年額 (平成23年度決算)
扶養手当	配偶者 13,000円	同じ		5,615 千円	244,130 円
	扶養親族 6,500円				
	・配偶者なし 11,000円				
	・特定扶養加算 5,000円				
住居手当	【借家】家賃額に応じ、27,000円を限度に支給 【持家】該当職員の所有する住宅で新築・購入から5年間2,500円支給	異なる	持家分手当あり	1,672 千円	152,000 円
通勤手当	【普通交通機関等の利用者】 最長通用期間の定期券額を一括支給 月額55,000円を限度	同じ		2,237 千円	89,480 円
	【自動車等の利用者】 使用距離に応じ、毎月支給 最低額:2,000円 最高額:24,500円 ※2km未満は支給無し				
管理職手当	給料月額×下記の割合 ・課長10%、課長補佐(室長)8%	異なる	支給割合 8%~10%	4,323 千円	393,000 円
宿日直手当	日直勤務 4,200円 宿日直勤務 8,000円	同じ		512 千円	12,190 円
管理職特別勤務手当	管理監督職員の休日等勤務 8,000円	同じ		44 千円	4,000 円

6 特別職の報酬等の状況（平成24年4月1日現在）

区 分		給 料 月 額 等		
給 料	村 長	616,000 円 (770,000 円)	(参考)類似団体における最高/最低額 840,000 円 / 230,400 円	
	副 村 長	510,000 円 (600,000 円)	705,000 円 / 391,800 円	
	収 入 役	() 円	円 / 円	
報 酬	議 長	305,000 円 () 円	395,000 円 / 140,000 円	
	副 議 長	260,000 円 () 円	310,000 円 / 115,000 円	
	議 員	245,000 円 () 円	290,000 円 / 100,000 円	
期 末 手 当	村 長 副 村 長 収 入 役	(平成23年度支給割合) 2.60 月分		
	議 長 副 議 員	(平成23年度支給割合) 2.60 月分		
退 職 手 当	村 長	(算定方式) 給料月額 × 在職年数 × 510/100	(1期の手当額) 1,257 万円	(支給時期) 任期毎
	副 村 長 収 入 役	給料月額 × 在職年数 × 300/100	612 万円 万円	任期毎
備 考				

- (注) 1 給料及び報酬の()内は、減額措置を行う前の金額です。
 2 退職手当の「1期の手当額」は、4月1日現在の給料月額及び支給率に基づき、1期(4年=48月)勤めた場合における退職手当の見込額です。

7 職員数の状況

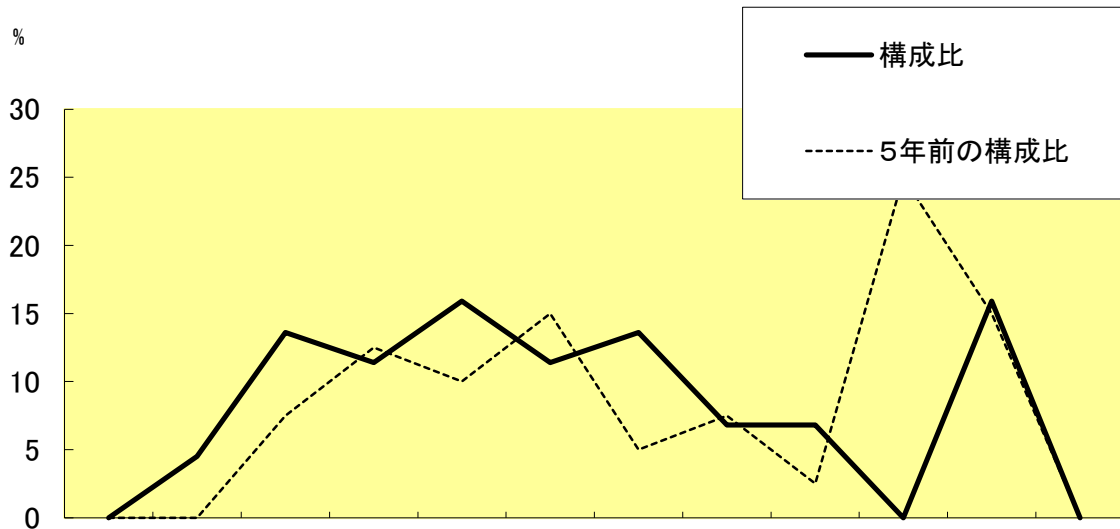
(1) 部門別職員数の状況と主な増減理由

(各年4月1日現在)

部 門	区 分	職 員 数		対前年 増減数	主な増減理由	
		平成23年	平成24年			
普通会計部門	一般行政部門	議会	1	1	0	
		総務	14	12	-2	欠員不補充及び機構改革に伴う減
		税務	3	3	0	
		労働			0	
		農水	5	7	2	業務量の増加に伴う増
		商工			0	
		土木	4	4	0	
		民生	6	5	-1	欠員不補充に伴う減
		衛生	3	3	0	
	計	36	35	-1	<参考> 人口1万人当たり職員数 101.8 人 (類似団体の人口1万人当たり職員数 183.2 人)	
	教育部門	7	7	0	業務範囲拡大に伴う増	
消防部門						
小 計	43	42	-1	<参考> 人口1万人当たり職員数 122.1 人 (類似団体の人口1万人当たり職員数 221.2 人)		
公営 企会 業計 等部 門	診療所			0		
	水道	1	1	0		
	その他	1	1	0		
	小 計	2	2	0		
合 計		45 [50]	44 [50]	-1	<参考> 人口1万人当たり職員数 127.9 人	

- (注) 1 職員数は一般職に属する職員数です。
2 []内は、条例で定める職員数です。

(2)年齢別職員構成の状況（平成24年4月1日現在）



20歳未満	20歳	24歳	28歳	32歳	36歳	40歳	44歳	48歳	52歳	56歳	60歳以上
0	2	6	5	7	5	6	3	3	0	7	0
5	5	3	3	3	4	4	5	5	5	5	0
2	2	3	3	3	4	4	5	5	5	5	0
3	7	1	5	9	3	7	1	5	9	9	上

区分	20歳未満	20歳	24歳	28歳	32歳	36歳	40歳	44歳	48歳	52歳	56歳	60歳以上	計
職員数	0	2	6	5	7	5	6	3	3	0	7	0	44

(3)職員数の推移

(単位：人・%)

区分	19年	20年	21年	22年	23年	24年	過去5年間の増減数(率)
一般行政	33	34	36	35	36	35	2 (6.1 %)
教育	5	5	5	6	7	7	2 (40.0 %)
消防							(%)
普通会計	38	39	41	41	43	42	4 (10.5 %)
公営企業等会計	2	2	2	2	2	2	0 (0.0 %)
総合計	40	41	43	43	45	44	4 (10.0 %)

(注) 1 各年における定数管理調査において報告した部門別職員数

8 公営企業職員の状況

※ 該当者が2人以下の箇所については、個人情報保護の観点からアスタリスク(*)で表示しています。

(1) 水道事業

① 職員給与費の状況

ア 決算

区 分	総費用	純損益又は実 質収支	職員給与費	総費用に占める 職員給与費比率	(参考)
	A		B	B/A	22年度の総費用に占 める職員給与費比率
23年度	千円	千円	千円	%	%
	31,852	3,595	*	*	*

区 分	職員数 A	給 与 費				一人当たり 給与費 B/A
		給 料	職員手当	期末・勤勉手当	計 B	
23年度	人	千円	千円	千円	千円	千円
	1	*	*	*	*	*

(参考)市町村平均 一人当たり給与費
千円
6,350

- (注) 1 職員手当には退職給与金を含んでいません。
2 職員数は、平成23年4月1日現在を記載しています。

※ 該当者が2人以下のため、個人情報保護の観点からアスタリスク(*)で表示しています。

イ 特記事項

なし

② 職員の基本給、平均月収額及び平均年齢の状況 (平成24年4月1日現在)

区 分	平均年齢		基本給		平均月収額	
	年齢	単位	金額	単位	金額	単位
赤村(企業職)	*	歳	*	円	*	円
赤村(一般行政職)	39.1	歳	301,644	円	398,990	円
水道事業(市町村)平均	45.4	歳	358,043	円	528,316	円
事業者		歳				円

(注) 平均月収額には、期末・勤勉手当等を含んでいます。

③ 職員の手当の状況

ア 期末手当・勤勉手当

赤村(企業職)			赤村(一般行政職)		
1人当たり平均支給額(平成22年度)			1人当たり平均支給額(平成23年度)		
* 千円			1,211 千円		
(平成23年度支給割合)			(平成23年度支給割合)		
期末手当	勤勉手当		期末手当	勤勉手当	
2.60 月分	1.35 月分		2.60 月分	1.35 月分	
(1.5)月分	(0.65)月分		(1.5)月分	(0.65)月分	
(加算措置の状況)			(加算措置の状況)		
職制上の段階、職務の級等による加算措置			職制上の段階、職務の級等による加算措置		
・役職加算:5%~15%			・役職加算:5%~15%		

(注) ()内は、再任用職員に係る支給割合です。

【参考】水道事業(市町村)平均の期末・勤勉手当

1人当たり平均支給額(平成23年度)	1,492 千円
--------------------	----------

イ 退職手当(平成24年4月1日現在)

赤村(企業職)			赤村(一般行政職)		
(支給率)	自己都合	勸奨・定年	(支給率)	自己都合	勸奨・定年
勤続20年	23.5 月分	30.55 月分	勤続20年	23.5 月分	30.55 月分
勤続25年	33.5 月分	41.34 月分	勤続25年	33.5 月分	41.34 月分
勤続35年	47.5 月分	59.28 月分	勤続35年	47.5 月分	59.28 月分
最高限度額	59.28 月分	59.28 月分	最高限度額	59.28 月分	59.28 月分
その他の加算措置			その他の加算措置		
定年前早期退職特例措置			定年前早期退職特例措置		
(2%~20%加算)			(2%~20%加算)		
(退職時特別昇給 該当なし)			(退職時特別昇給 該当なし)		
1人当たり平均支給額	該当者なし		1人当たり平均支給額	該当者なし	

(注) 退職手当の1人当たり平均支給額は、平成22年度に退職した職員に支給された平均額です。

【参考】水道事業(市町村)平均の退職手当

1人当たり平均支給額(平成23年度)	15,252 千円
--------------------	-----------

ウ 地域手当

(平成24年4月1日現在)

支給実績(平成22年度決算)		0 千円	
支給職員1人当たり平均支給年額(平成22年度決算)		0 円	
支給対象地域	支給率	支給対象職員数	一般行政職の制度(支給率)
赤村	0 %	0 人	0 %

エ 特殊勤務手当（平成24年4月1日現在）

支給実績(平成22年度決算)	0	千円
支給職員1人当たり平均支給年額(平成22年度決算)	0	円
職員全体に占める手当支給職員の割合(平成22年度)	0.0	%
手当の種類(手当数)	0	

オ 時間外勤務手当

支給実績(平成23年度決算)	*	千円
職員1人当たり平均支給年額(平成23年度決算)	*	千円
支給実績(平成22年度決算)	*	千円
職員1人当たり平均支給年額(平成22年度決算)	*	千円

カ その他の手当（平成24年4月1日現在）

手当名	内容及び支給単価	一般行政職 の制度との 異同	一般行政職 の制度と異 なる内容	支給実績 (23年度決算)		支給職員1人当たり 平均支給年額 (23年度決算)	
				*	千円	*	円
扶養手当	配偶者 13,000円	同じ		*	千円	*	円
	扶養親族 6,500円						
	・配偶者なし 11,000円						
	・特定扶養加算 5,000円						
住居手当	【借家】 家賃額に応じ、27,000円を限度に支給	同じ		*	千円	*	円
	【持家】 該当職員の所有する住宅で新築・購入 から5年間2,500円支給						
通勤手当	【普通交通機関等の利用者】 最長通用期間の定期券額を一括支給 月額55,000円を限度	同じ		*	千円	*	円
	【自動車等の利用者】 使用距離に応じ、毎月支給 最低額:2,000円 最高額:24,500円 ※2km未満は支給無し						